

# Sem<sup>®</sup> Joint WP liikuntasauama

**Sem<sup>®</sup> Joint WP** on valumavesitiivis liikuntasaumaprofiili, joka on tarkoitettu lähinnä pysäköintitilojen betonisten paikallavalulaattojen liikuntasaumaan. Se soveltuu myös ulkostadioneille, pihakansiin ja ulkotilojen vanhojen saumojen saneeraukseen.

## Ominaisuudet

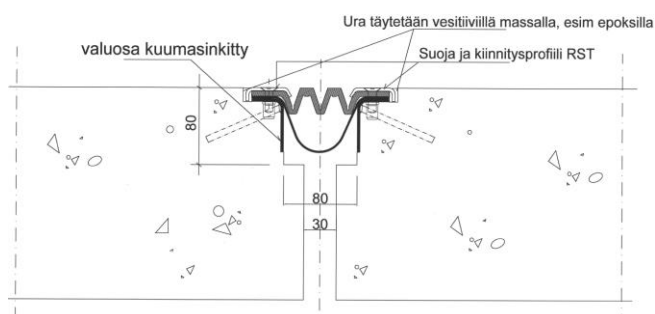
Tuote sallii laatan lämpö- ja kutistumaliikkeet sauman suuntaisesti ja kohtisuoraan saamaa vastaan. Sauma-profiilin liikkumisvara kohtisuoraan saamaa vastaan on max.  $\pm 30$  mm, tai  $\pm 15$  mm tyypistä riippuen. Se sallii myös sauman hammastusta n. 10 mm. Profiili ei siirrä kuormituksia sauman toiselle puolelle.



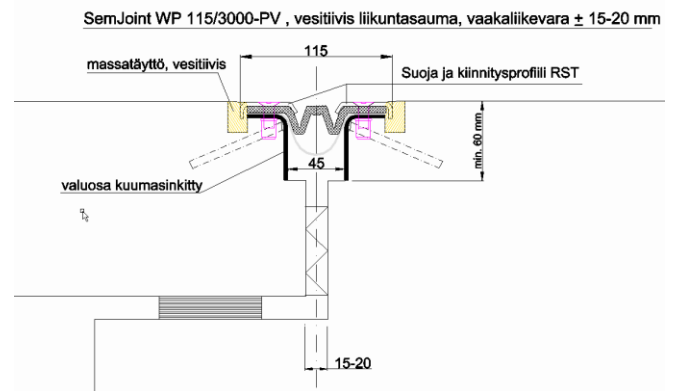
**Sem<sup>®</sup> Joint WP** tuotetta on kahta runkotyyppiä. Paikalla-valuun asennettava runko on kuumasinkittyä L-terästä ja jälkiasennettava runko kuumasinkittyä teräsputkiprofiilia. Kummankin liikuntasaumalaitteen yläpintaan tulee ruostumatonta terästä oleva suojaprofiili, joka kiinnitetään ruostumattomilla uppokantaruuveilla 150 mm välein. Saumakumit (haitarikumi ja eristyskumi) jatketaan erikoisliimalla ja liitoskohdat katkaistaan suoriksi katkaisumuotin avulla. Tuotteella tehdään vesitiivis liikuntasauama rakenteeseen, jossa ei ole pysyvää vedenpainetta. Tuote ei ole tarkoitettu vesien poistojohtamiseen, vaan sitä varten on käytettävä erillistä kourua.

## Paikallavalurunkomalli (Det 1)

### Sem<sup>®</sup> Joint WP-135/3000-PV

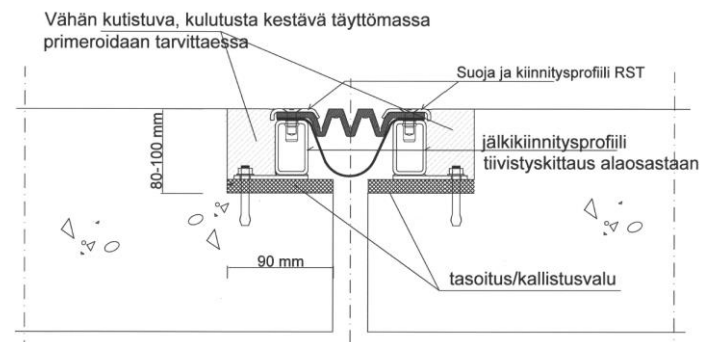


### Sem<sup>®</sup> Joint WP-115/3000-PV

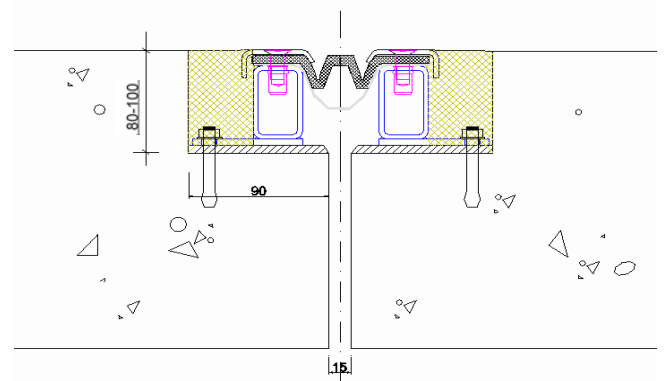


## Jälkeenpäin asennettavat mallit:

### Sem<sup>®</sup> Joint WP-135/3000-JK (Det 2)



### Sem<sup>®</sup> Joint WP-115/3000-JK

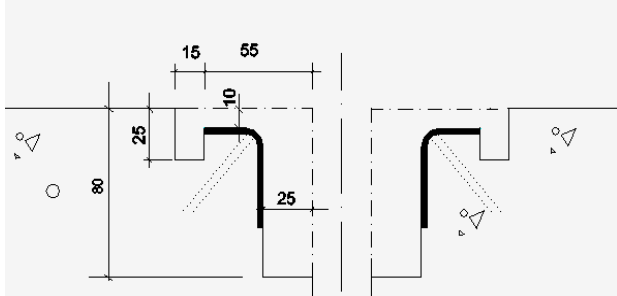


## Tekniset tiedot

Vaakasuntainen liikevara	$\pm 30$ mm tai $\pm 15$ mm
Pystysuntainen liikevara	$\pm 10$ mm
Näkyvä osuus, leveys	n. 135 mm tai 115 mm
Toimituspituus, runko	n. 3 m
kumiosat	30 - 50 m
Runkoprofiilin korkeus	50 ja 55 mm
Kuorma , max. pyöräkuorma:	2500 kg
Kumiosat: EPDM, säänskesto	-40°C ... + 90°C
Kumiosien väri	musta

## Asennus

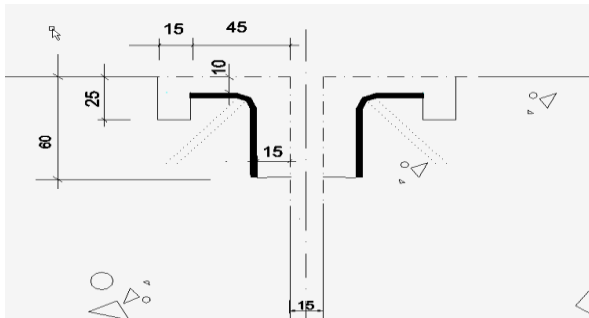
Mallin WP 135 **PV** runko (=kulmateräs) asennetaan ensin muottiin alla olevan varausohjeen mukaisesti. Tulee muistaa, että runkoon ei saa tehdä reikiä, vaan varausosat on kiinnitettävä rungon niittimuttereihin tai on käytettävä tarrateippiä. Sauman leveys on oletettu 30 mm leveäksi.



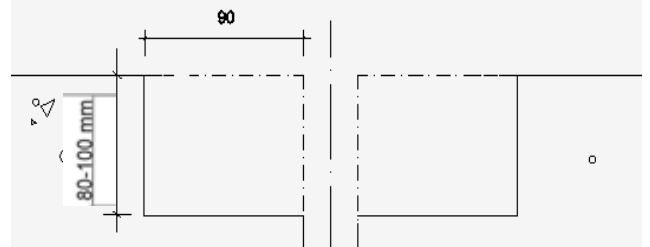
Kun runko-osa on valettu ja muottivaraukset purettu asennetaan kumiosat. Ensin asennetaan 1,5 mm paksuinen eristyskumi U-muotoisesti varaukseen Det 1 kuvan mukaisesti. Sitten kumiin merkitään rungon kiinnityspisteiden kohdat ja stanssataan eristyskumiin 8 tai max.10 mm halkaisijaltaan olevat reiät. Sen jälkeen asennetaan varaukseen haitarikumi ja merkitään kiinnityspisteiden paikat. Kun vastaavat reiät on stanssattu haitarikumiin voidaan kumiosat laittaa päällekkäin Det 1 mukaisesti. Kannattaa laittaa muutama 7 mm puu – tai terästappi harvakseltaan kiinnitysreikiin pitämään kumiosat paikoillaan.

Sen jälkeen asennetaan RST listat ja kiinnitetään M8 kiinnityspulteilla kumiosien lävitse niittimuttereihin. Aputapit poistetaan ja kaikki kiinnityspultit kiristetään tiukalle.

Mallin WP 115 **PV** varaukset:



**Malli JK** tarvitsee laatan yläreunaan varauksen, jonka leveys on min.90 mm ja korkeus 80-100 mm.



Mallin WP 135 tai 115 JK runko kiinnitetään kiilapulteilla jälkikäteen varaukseen Det 2 mukaisesti. Oikea korko varmistetaan tasauslaastilla. Kumiosien ja RST listan asennus kuten PV tyyppissä on kerrottu. Esivalmistettuja liitososia pystysaumaan, vinokulmaan yms. saatavana tilauksesta.

Kumiosien vesitiivis jatkaminen:

Haitarikumi katkaistaan jigissä, jotta saadaan suora leikkausjälki. Jatkamisen tehdään päittäisliimauksella käyttäen Loctite 406 liimaa. Eristyskumin jatkoskohdan tulee olla eri paikassa kuin haitarikumin. Eristyskumi jatketaan n. 5 cm limityksellä käyttäen Loctite 406 liimaa. Tuotteen päättämiseksi poikittaiseen seinään tai poikittaiseen laatan ja seinän rakoon on huomioitava kumiosien päiden tiivistäminen vesitiiviisti. Haitarikumin ja eristyskumin pää on suositeltavaa sulkea liimaamalla siihen eristyskumista leikattu osa.

Haitarikumin ja RST-listan asema toisiinsa nähden:



Listan ja kumin taitoskohtien on oltava samassa kohdassa. Kannattaa käyttää RST-listaa shapluunana reikien teossa haitarikumiin. Kun lista on oikein asetettu tulee reiät automaattisesti oikeisiin paikkoihin.

Tuote laskutetaan/toimitetaan metreinä.

Minimitoimituserä 3 m sisältää:

- 2 kpl runko-osia L= 3000 mm
- 1 kpl Haitarikumi L = 3000 mm
- 1 kpl eristyskumi L= 3300 mm
- 2 kpl RST listoja L = 2850 mm+ 2,85 m lisälista
- kun toimitusmäärä kasvaa tulee enemmän lisälistoja
- Kiinnityspultit M8-25 A2 40 kpl

Tarvittaessa toimitetaan ensin runko-osat.

Lisäksi toimituksiin yli 25 m sisältyy yksi Loctite 406 liima.

Marraskuu 2018